

0528101811

496

Мур

ЗАДАНИЯ ВСЕРОССИЙСКОЙ ОЛИМПИАДЫ ШКОЛЬНИКОВ ПО ИСТОРИИ.  
МУНИЦИПАЛЬНЫЙ ЭТАП. 2018Г.

10, 11 КЛАСС.

Задание № 1. По какому принципу образованы ряды (всего за ответ 3 балла)

1.1. И.Н. Чика-Зарубин, С. Юлаев, М.Г. Шигаев, А.П. Перфильев

1.2. 1583 г., 1617 г., 1661г., 1743 г.

Восстания

1.3. Н.И. Поликарпов, С.А. Лавочкин, А.И. Микоян, В.М. Петляков

Задание № 2. Восстановите правильную хронологическую последовательность событий (максимальный балл за все задание – 9) Ответ запишите в виде ряда цифр, отражающего последовательность событий:

2.1.

- а) Строительство белокаменного Кремля в Москве
- б) Судебник Ивана III
- в) Грюнвальдская битва
- г) Путешествие Афанасия Никитина в Индию
- д) Стояние на Угре

2 4 5 6 9

2.2.

- а) Венский конгресс
- б) Кучук-Кайнарджийский мирный договор
- в) Парижский трактат
- г) Сан-Стефанский мирный договор
- д) Ништадтский мирный договор

2 5 9 6 4

2.3.

- а) Первый съезд народных депутатов СССР
- б) Постановление «О мерах по преодолению пьянства и алкоголизма, искоренению самогонварения»
- в) Закон «О кооперации в СССР»
- г) Государственный комитет по чрезвычайному положению
- д) Авария на Чернобыльской АЭС

4 2 6 9 5

Задание № 3. Соотнесите путешественников и открытые географические объекты (всего за задание 13 баллов)

A – 4 балла

Путешественник	Открытые географические объекты
1) С.И. Челюскин	а) Охотское море
2) И.Ю. Москвитин	б) полуостров Камчатка
3) С.И. Дежнев	в) самая восточная материковая точка Евразии

4) Ф.А. Попов	г) самая северная материковая точка Евразии
---------------	---

Б – 4 балла

Соотнесите издателя и выпускаемый им журнал

Издатель	Журнал
1) Н.М. Карамзин	а) «Москвитянин»
2) Н.А. Полевой	б) «Современник»
3) А.С. Пушкин	в) «Вестник Европы»
4) М.П. Погодин	г) «Московский телеграф»

В – 5 баллов

Установите соответствие между именами политических деятелей и фактами их биографий. (За каждое верное соответствие – 1 балл, всего 4 балла).

Политические деятели

1. Н.И. Бухарин

2. Я.М. Свердлов

3. М.В. Фрунзе

4. Ф.Э. Дзержинский

5. Л.Д. Троцкий

5 А. большевик, Председатель ВЦИК в ноябре 1917 – марте 1919 гг.

1 Б. военачальник, командовал Южным фронтом, войска которого осуществили штурм Перекопа

2 В. Председатель Реввоенсовета республики с сентября 1918 г.

3 Г. один из лидеров большевиков, выступал против подписания сепаратного мира с Германией

4 Д. председатель ВЧК с декабря 1917 г.

Задание № 4. Определите, о ком из политических деятелей идет речь: (9 баллов)

Расставьте в хронологическом порядке. (2 балла)

1. Он родился в семье бедного сельского священника Владимирской губернии. Выучился читать в пять лет, а с шести – часами сидел за книгами или пел наизусть длинные религиозные гимны. При поступлении в семинарию, когда нужно было записать фамилию мальчика, ее образовали от латинского слова «sperare», что означает «надеяться». Ему прочили большое будущее на церковном поприще, но он стал известным государственным деятелем.

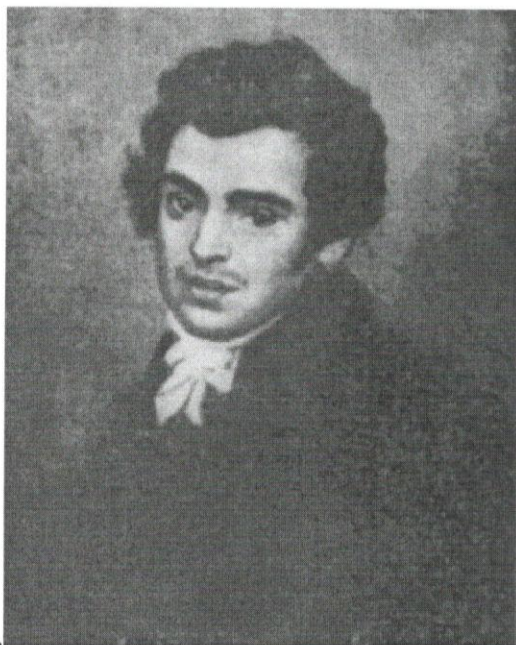
2. « Правит новый царь уже пятый год,  
С каждым годом Русь все бедней живет.  
Нет бояр – друзей, лишь враги кругом,  
Для боярства царь тоже был врагом  
Веры нет царю, ни его уму,  
Да еще к тому ж не везет ему:  
То озимый всход злой мороз побьет,  
То в разгар жнивья все дождем зальет».

Троцкий  
+

3. Эта женщина принадлежала к семье, из которой вышло немало российских сановников. В детстве она получила прекрасное образование, которое развило ее пылкий ум. Родство интересов и характеров сблизило ее с женой наследника престола великой княгиней Екатериной Алексеевной, будущей Екатериной II. Она приняла активное участие в дворцовом перевороте в пользу Екатерины. В 1783 году получила совершенно неожиданный для женщины того времени пост и достигла на этом поприще больших успехов.

**Задание № 5. Перед вами портреты известных архитекторов XVIII – XIX вв. и здания, построенные ими в различных архитектурных стилях. Заполните таблицу. Укажите порядковый номер и фамилию архитектора, порядковый номер и название памятника, и каком стиле построено здание. (за каждую позицию по 2 балла)**

Архитектор	Архитектурный памятник	Стиль
1	6	
2	7	
3	5	
4	8	





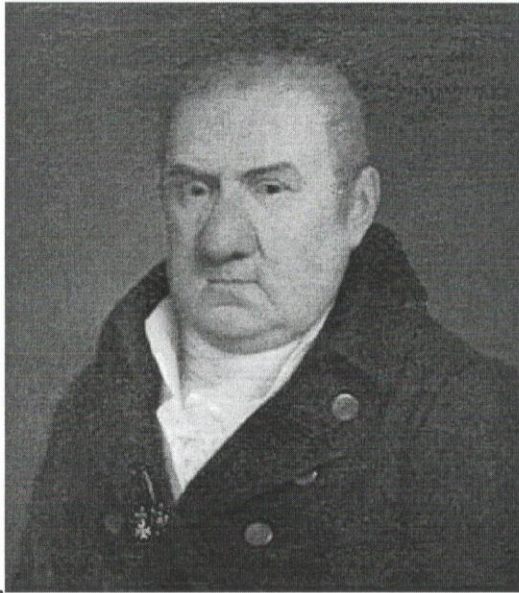


2.



3.

0528109811



4.



5.



6.



0528107877

«Руси нечего было заимствовать у скандинавов. Поэтому варяги-норманские не могли быть и создателями Русского государства»  
В. В. Мавродин.

Вопрос образования Русского государства и по сей день является <sup>вызывает дискуссии.</sup> ~~судебной темой.~~

Историками имеют разные точки зрения на счёт этой проблемы. Я решила порассуждать на эту тему и высказать своё мнение.

Некоторые историки утверждают, что к 882 году у скандинавов уже было сформировано государство, поэтому славяне призывали их для становления государства на Руси. Разрозненные племена, кривичи, вятичи, поляне, радичичи и другие не могли сами объединиться и создать



целостное государство, поэтому требовался правитель, который знает как это сделать. Таким человеком оказался варяг Рюрик со своей дружиной, пришедший княжить на Русь в 882 году. Это норманнская теория создания Русского государства.

Другие историки считают, что в этот период у скандинавов также не было государства, а Рюрик на самом деле является выходцем из племени славян. Это антинорманская теория, которой и придерживается В. В. Мавродин.

Существует центристская теория, согласно которой на Руси уже были предпосылки для образования государства, но из-за вражды племен не могли выбрать правителя. Тогда было принято решение пригласить на княжение варягов, которые не имеют отношения к этим противостоящим и будут



одинаково относится к мшечам.

По моему мнению, верной является центристская теория. Призвание варягов упоминается в «Повести временных лет» Нестора, но мшечам словян существовали задолго до 882 года, у ~~них~~ ~~то~~ мшечам были вожди, поэтому на Руси уже были предпосылки для создания государства.

255.





7.



8.

**Задание № 6. Заполните пробелы в тексте. Ответ оформите в виде перечня элементов под соответствующими номерами (1 балл за каждый правильно заполненный пропуск, максимальный балл – 15).**

**Заполните пробелы в тексте. Ответ оформите в виде перечня элементов под соответствующими номерами (15 баллов)**

Отрывок из книги «\_\_\_(1)\_\_\_» маршала \_\_\_(2)\_\_\_.

«Завершив отработку планов войск Сталинградского фронта 12 ноября \_\_\_(3)\_\_\_ года, мы с \_\_\_(4)\_\_\_ позвонили И.В. Сталину и сказали, что нам нужно лично доложить ему ряд соображений, связанных с предстоящей операцией «\_\_\_(5)\_\_\_». 13 ноября мы были у И.В. Сталина. Основные положения нашего доклада сводились к следующему.

Касаясь соотношения сил как в качественном, так и в количественном отношении, мы указали, что на участках наших главных ударов (\_\_\_(6)\_\_\_ и \_\_\_(7)\_\_\_ фронты) по-прежнему обороняются в основном \_\_\_(8)\_\_\_ войска. По данным пленных, общая их боеспособность не высокая. В количественном отношении на этих направлениях мы будем иметь значительное превосходство, если к моменту перехода в наступление немецкое командование не перегруппирует сюда свои резервы. Но никаких перегруппировок наша разведка не обнаружила. 6-я армия \_\_\_(9)\_\_\_ и основные силы 4-й танковой армии находятся в районе \_\_\_(10)\_\_\_, где они скованы войсками \_\_\_(11)\_\_\_ и \_\_\_(12)\_\_\_ фронтов.

Наши части, как и предусмотрено планом, сосредотачиваются в назначенных районах, и, судя по всему, разведка противника их перегруппировки не обнаружила. Нами приняты меры к еще большей скрытности передвижений сил и средств.

Задачи фронтов, армий и войсковых соединений отработаны. Взаимодействие всех родов оружия увязано непосредственно на местности. Предусмотренная планом встреча ударных группировок \_\_\_ (13) \_\_\_ и \_\_\_ (14) \_\_\_ фронтов отработана с командующими, штабами армий и тех войск, которые будут выходить в район \_\_\_ (15) \_\_\_. В авиационных армиях подготовка, видимо, будет закончена не раньше 15 ноября.

Варианты создания внутреннего фронта окружения группировки противника и внешнего фронта для обеспечения ликвидации окружаемого врага можно считать отработанными».

1. \_\_\_\_\_
2. *Мухомов*
3. *1943*
4. \_\_\_\_\_
5. \_\_\_\_\_
6. \_\_\_\_\_
7. \_\_\_\_\_
8. \_\_\_\_\_
9. \_\_\_\_\_
10. \_\_\_\_\_
11. \_\_\_\_\_
12. \_\_\_\_\_
13. \_\_\_\_\_
14. \_\_\_\_\_
15. \_\_\_\_\_

7. Применительно к каждому представленному ниже произведению укажите: (1 балл за каждую верную позицию. Всего - 9 баллов)

- 1) его название,
- 2) художника,
- 3) время создания с точностью до половины столетия



1.



2.





0

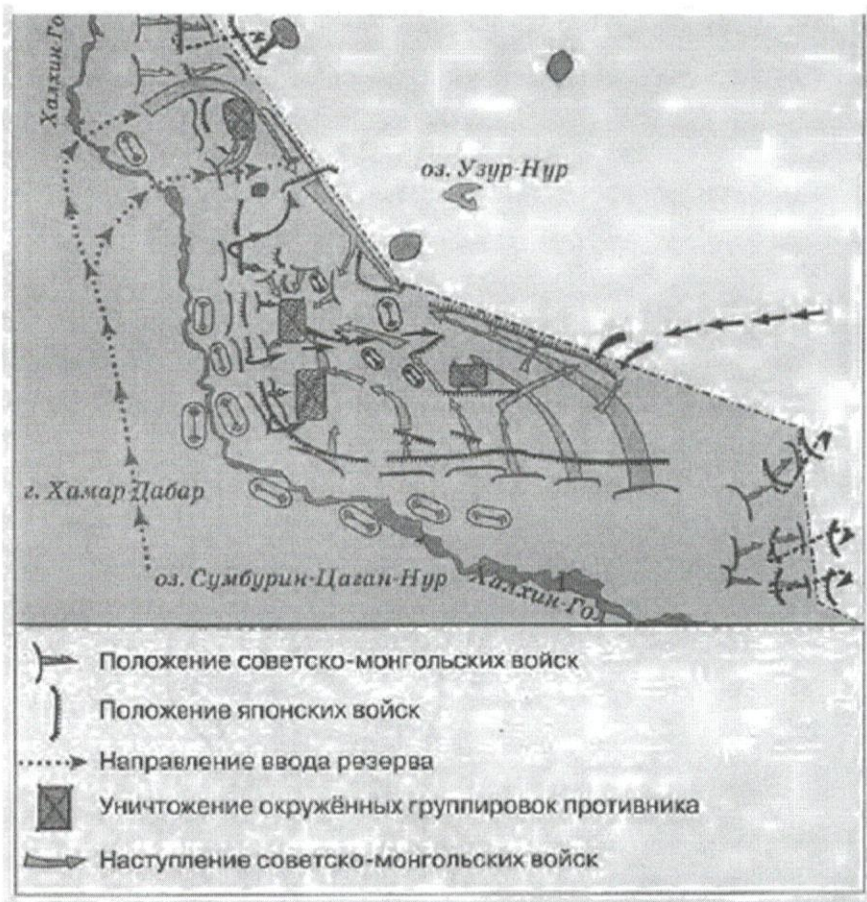
3.

1. „Утро женщины“

2. \_\_\_\_\_

3. \_\_\_\_\_

8. Рассмотрите карту и выполните задания (6 баллов). По 1 баллу за 1-3-задания, 3 балла за 4-задание



8.1. Заполните пропуск в предложении: «События, обозначенные на схеме, произошли в тысяча девятьсот 39 + году». Ответ запишите словом (словосочетанием).

8.2. Напишите название страны, на территории которой находились советские войска в ходе отражённого на схеме сражения. Южная Ютландия

8.3. Назовите фамилию военачальника, руководившего советскими войсками на завершающем этапе боёв, обозначенных на схеме.

8.4. Какие суждения, относящиеся к событиям, обозначенным на схеме, являются верными? Выберите три суждения из шести предложенных. Запишите в таблицу цифры, которыми они обозначены.

1. Одновременно с боями, обозначенными на схеме, СССР вёл переговоры с Англией и Францией о военном союзе против Германии.

✓2. Во время решающих боёв, обозначенных на схеме, СССР и Германия подписала пакт о ненападении.

✓3. Японские войска в ходе военного конфликта, обозначенного на схеме, стремились прорваться в Приморский край.

4. Бои, обозначенные на схеме, считаются частью Второй мировой войны.

✓5. Участие СССР в обозначенном военном конфликте было вызвано необходимостью оказать помощь союзнику, подвергшемуся нападению.

6. Последствия событий, обозначенных на схеме, позволили СССР присоединить юг Сахалина и Курильские острова.

9. Замените выделенный курсивом фрагмент текста историческим термином: 8 баллов

Полтавская битва а) «Одним из результатов монгольского завоевания первой половины XIII в. стало установление системы вассальной зависимости русских княжеств и земель от Золотой Орды...».

Крепостное право б) «Период времени, в течение которого запрещался выход крестьян от помещиков в Юрьев день (осенний), начал постепенно вводиться еще с 1581 г., а в общегосударственном масштабе был введен указом царя Федора Иоановича в начале 90-х гг. XVI в.».

Известия в) «Наиболее значительным мероприятием, осуществленным в России в рамках «Александровской» модернизации, стало создание в губерниях и уездах всесословных органов местного самоуправления с хозяйственной компетенцией начиная с 1864 г.».

Советские визиты г) «Решение о начале процесса объединения единоличных крестьянских хозяйств в крупные коллективные хозяйства было принято XV съездом ВКП(б) в 1927 г. В целом этот процесс был завершен в СССР к 1933 г. на основе преимущественно насильственных методов, включавших репрессии по отношению к зажиточной части деревни, затронувшие также значительную часть средних слоев крестьянства».

10. 1. Заполните пропуски в приведенных ниже фрагментах двух документов: (1 балл)

а) «В ночь с 9 на 10 декабря 1917 г. достигнуто полное соглашение между Советом Народных Комиссаров и Центральным Комитетом партии ... .. о конструкции правительства. В состав совета Народных Комиссаров входят представители партии ... .. в количестве семи человек».



б) «7 июля 1918 г. 4 часа дня. Контрреволюционное восстание ... .. в Москве ликвидировано. Отряды ... .., один за другим, обращаются в самое постыдное бегство. Отдано распоряжение об аресте и разоружении всех отрядов ... .. и, прежде всего, всех членов Центрального Комитета партии ... .. . Оказывающих вооруженное сопротивление при аресте – расстреливать на месте».

Обратите внимание на даты, приведенные в документах.

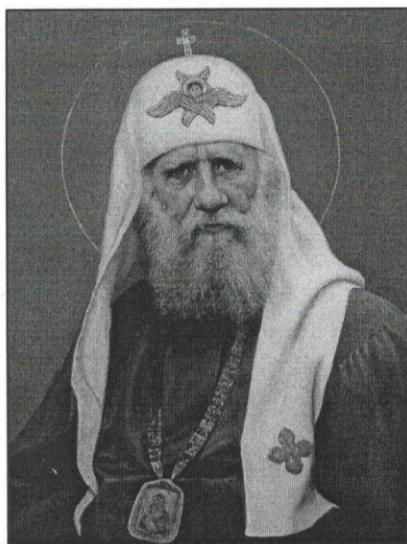
2. Укажите основные причины возникновения противоречий между большевиками и их бывшими политическими союзниками. (2 балла)

### 11. Знаете ли вы историю своего края?

11.1 Епископ Русской православной церкви, епископ Воронежский и Елецкий, богослов, крупнейший православный религиозный просветитель XVIII в. Канонизирован Русской церковью в лике святителей, почитается как чудотворец?

Найдите портрет и напишите имя епископа? (2 балла)

2



1.



2.



3.



4.

11.2. . В каком году в Воронеже было запущено движение городского трамвая ? (1 балл)

- 1) 1916 г.
- 2) 1926 г.



3) 1936 г.

4) 1946 г.

**11.3. В каком году в Воронеже был восстановлен, разрушенный во время Великой Отечественной войны, Вогрэсовский мост? (1 балл)**

1) 1956 г.

2) 1953 г.

3) 1954 г.

4) 1955 г.

**ТВОРЧЕСКОЕ ЗАДАНИЕ (эссе или развернутый ответ, 25 баллов).**

**Примерные Темы эссе:**

**Критерии написания эссе.: 25 баллов**

1. Обоснованность выбора темы (объяснение выбора темы и задач, которые ставит перед собой в своей работе участник).

2. Творческий характер восприятия темы, ее осмысления.

3. Грамотность использования исторических фактов и терминов.

4. Четкость и доказательность основных положений работы.

5. Знание различных точек зрения по избранному вопросу

1. *«Руси нечего было заимствовать у скандинавов. Поэтому варяги-норманны не могли быть и создателями Русского государства».* (В.В. Мавродин)

2. *«Русские необозримые равнины поглотили силу монголов и остановили нашествие на самом краю Европы; варвары не осмелились оставить у себя в тылу поработенную Русь и возвратились в степи своего Востока. Образующееся просвещение было спасено растерзанной Россией».* (А.С. Пушкин)

3. *«Опричнина дорого обоилась стране. Кровавая неразбериха террора унесла множество человеческих жизней. Бесчинства опричников были беспрецедентными и не имели оправдания».* (Р.Г. Скрынников)

4. *«Россия за годы управления первого царя из дома Романовых возродилась из руин, обрела силу и мощь, покончив с последствиями Смуты».* (Л.Е. Морозова)

5. *«Сближение с Европой было в глазах Петра только средством для достижения целей, а не самой целью».* (В.О. Ключевский)

6. *«Екатерина II была истинною преемницею величия Петрова и второю образовательницею новой России. Главное дело сей незабвенной монархини состоит в том, что ею смягчилось самодержавие, не утратив силы своей».* (Н.М. Карамзин)

7. *«Безусловно, в победе над наполеоновским нашествием экономика сыграла важную роль. По своему военно-экономическому потенциалу, как это ни парадоксально, феодальная Россия превосходила буржуазную Францию».* (Б.С. Абалихин)

8. *«Вряд ли найдется в российской истории более одиозная фигура, чем Николай I. Historики единодушно считают его царствование периодом самой мрачной реакции».* (Т.А. Капустина)

9. *«Говоря о царствовании Александра III, уместно говорить не о «контрреформах», а о корректировке государственного курса».* (А.Н. Боханов)

10. *«Десятилетие 1907 – 1917 вполне заслуживает имени самого позорного и бесстыдного десятилетия в истории русской интеллигенции».* (М. Горький)

11. *«Перед Первой Мировой войной не существовало конкретного общего плана операций Антанты, несмотря на близкие отношения между французским и русским генеральными штабами. Эти отношения навязывали серьезные обязательства русским и внушили их стратегическому творчеству предвзятость при разработке своего плана операций. «Военная тайна», которая должна была окружать взаимные военные обязательства Франции и России, безнаказанно допускала со стороны русского представителя уступчивость, оказавшуюся с возникновением войны вредной для русских интересов»* (А.М. Зайончковский).

12. *«Складывавшаяся в России после октябрьского переворота партийно-государственная власть унаследовала многие черты от старого российского самодержавного строя. Некоторые свойства советского режима восходят как к российской традиции, так и к историческому опыту большевистской партии...»* (В.А. Шишкин).

13. *«Великая Отечественная война сформировала облик целой эпохи»* (М.Н. Зуев).

14. *«С поражением Германии уничтожается один из самых гнилых очагов фашистской заразы, откуда она расползлась во все страны... Но фашизм остается».* (Г.П. Федотов).



---

**Примерные темы развернутых ответов: до 25 баллов**

1. В историческом календаре 4 ноября – это дата, которая занимает особое место. Какие события связаны с этой датой?
2. Роль Екатерины Великой в истории России
3. Война 1812 г. и ее влияние на развитие России в первой половине XIX в.
4. «Оттепель» и ее влияние на развитие культуры.
5. Самое значительное событие XX века.

**При оценке развернутого ответа необходимо исходить из следующих критериев:**

1. Связность и логичность повествования.
2. Грамотность использования исторических фактов и терминов.
3. Четкость и доказательность основных положений работы. При оценивании по этому критерию следует поощрять знание участником различных точек зрения историков по данному вопросу.

*Желаем успехов!*